

# J A H O O

ジャッホー



# 2

2025(令和7年)  
Vol.300



第25回フォトコンテスト入賞作品「樹陰」 島田 敬三さん（佐久市）

## 特集 第25回

## JA佐久浅間フォトコンテスト入賞作品

- 笑味ちゃんのエコープマーク品活用術  
甘酒レアチーズケーキ  
サツマイモプリン
- スマイルJA女性会 佐久農村女性のつどい
- 家庭菜園便利帖 ナス



©みんなのよい食プロジェクト





# 特集 第25回JA佐久浅間フォトコンテスト入賞作品

当JAは昨年12月、本所で第25回フォトコンテスト審査会を開き、応募いただいた118点から入賞20点を決定しました。  
講評/JA佐久浅間フォトコンテスト審査委員会

## 入選

(5点)



「浅間を望む」  
佐久穂町 有井 寿美男さん

飛び立ったバルーンが20機以上写されています。そのバルーン達が浅間山をバックに代掻きの水田に映し込まれシンメトリーな構図の中にトラクターがポイントとなり変化がつかまりました。佐久の春が透明感と共に表現されています。



「神輿と太鼓の共演」  
小諸市 関谷 隆さん

担ぎ手が一齐に神輿を上げた瞬間を見事なタイミングで撮影しています。ファインダー越しに狙っていたのでしょう。太鼓の演者たちの姿もよく太鼓の音や祭りの熱気が伝わってくる作品になっています。



「願い」  
佐久市 池田 正夫さん

たくさんの吊るし雛を見上げるお客さんたち。「ねえ見てみて」と声が聞こえてきそうです。画面いっぱいに吊るし雛と人物を配したことで無駄のない作品になっています。



「秋ソバ咲いて」  
佐久市 奥原 静男さん

馴染みのある茨城牧場長野支場の風景です。蕎麦の花、青空と雲のシンプルな画面構成により、何気ない風景を爽やかな初秋を感じとれる作品に仕上がっています。



「青空に輝く」  
小諸市 山口 光子さん

霧氷なのか雨水なのか分かりませんが、3/4を占める青空に木の枝の入れ方が存在感が有ってとても良いです。遠景の入れ方もよく冷え込んだ朝の輝きを感じられる作品です。

## 組合長賞

「ついてきてよ」  
佐久市 三石 敏郎さん

兄妹の表情から先輩のお兄ちゃんが妹さんを励ましながら練り歩いている様子が微笑ましさを感じます。また、傾いた画面から動感も出ました。さらに夕暮れの光が雰囲気醸し出し、無駄のないフレーミングによって過ぎゆく夏が表現され味わい深い作品になっています。



## 優秀賞 (3点)



「憩う」  
佐久市 池田 敦子さん

清掃作業の人たちでしょうか、一列目、二列目と木陰で休憩時間を過ごすご婦人方と右側のポールウォーキングの方達が中央の桜を挟んで遠近感を出しています。タイトル通りの「憩う」公園が表現されました。



「家路」  
佐久市 菊地 英之さん

鋤を担いで歩く姿、少し霞んだ夕日と胡桃の木？ 三つが融合し落ち着いた中に壮大なドラマも感じる作品です。刻々と変化する情景を見事に捉え作者の感性と力量が伺えます。



「放牧」  
立科町 小林 秀樹さん

なんとも長閑な風景ですね。放牧された牛達と浅間山に雲の演出があり、ゆったりと流れる時を感じます。撮影者を見ていそうな牛の白いタグがポイントとなっていて画面を引き締めています。

## 特別賞

(6点)



「立ち上がる炎」  
軽井沢町 今村 舜匡さん



「らくらく」  
佐久市 市川 博康さん



「花野に遊ぶ」  
佐久市 神津 周治さん



「銀杏の絨毯」  
小諸市 倉本 妙子さん



「高原の空へ」  
軽井沢町 中島 喜代江さん



「冬朝快走」  
佐久市 篠原 道雄さん

## 佳作 (5点)



「畑仕舞い」  
佐久市 比田井 和男さん



「春暖」  
佐久市 井出 操さん



「凍てつく朝」  
佐久市 小平 靖子さん



「樹陰」  
佐久市 島田 敬三さん



「朝焼けの畑」  
軽井沢町 津金沢 周子さん

※入賞作品はJAホームページに掲載します。







ぶどう栽培について説明を聞く参加者

## ぶどうの産地を目指して ぶどう栽培振興プロジェクト



当JAでは生食用ぶどう新規栽培者説明会を開きました。14プロジェクトの一つ「ぶどう栽培振興プロジェクト」の一環。説明会は12月から1月にかけて管内4カ所で開催。20人が参加。JA全農長野や佐久農業農村支援センター、JA担当者が県内の販売状況やJA管内の生食用ぶどう栽培、栽培開始支援策について説明しました。JA担当者は「高品質なぶどうの産地を一緒につくっていきましょう」と呼び掛けました。

## 安定出荷に向けて 果樹の剪定講習会



佐久農業農村支援センターと当JAは1月6日から29日にかけて管内34カ所でリンゴやモモ、プルーンの剪定講習会を開きました。1月20日、佐久市で開催したリンゴの剪定講習会では生産者やJA関係者ら20人が参加。同センターの内田飛鳥技師が整枝剪定の目的やポイントを説明し、剪定の方法や枝の見分け方を実演しました。内田さんは「日照の確保が大事。日陰になると枝の枯れ込みになる恐れがある。どの枝にも光と消毒が当たるように剪定してほしい」とアドバイスしました。



剪定方法を学ぶ参加者



積極的に意見を出し合う女性総代ら

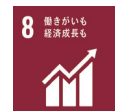
# Sakuasama Topics

## JAの理解深める 女性総代研修会



当JAは1月14日、本所で女性総代研修会を開きました。研修会は女性理事7人が企画・運営し、各地区の女性総代40人が参加。国消国産に関する動画を視聴し、ワールドカフェ「国消国産とJAの良いところ探し」と題し、グループワークを行い国消国産をすすめるために女性総代としてできることなど、多くの意見を交換しました。また、JA管内の花きを知ってもらおうと、アルストロメリアなどでフラワーアレンジメントを楽しみました。

## 新規栽培者育成へ 出荷用花き栽培新規生産者募集説明会



花きの生産基盤の維持拡大に向け、意欲ある担い手の確保・新規栽培者の育成を図ろうと、当JAは1月14日から18日にかけて、管内5カ所で出荷用花き栽培新規生産者募集説明会を開きました。説明会には、新規生産を検討する10人が参加し、花卉果樹振興センターの担当者がJA管内の生産概要を紹介。トルコギキョウ、小菊、輪ギク、カーネーション、ストック、アルストロメリアの6品目の作型や栽培収支試算などを説明しました。参加者はメモをとるなど熱心に説明を聞いていました。



花き栽培の説明を聞く参加者



記念講演「菌ちゃん農法」

## 50年以上の購読者を表彰 家の光大会・記念講演会



当JAは12月9日、佐久平交流センターで家の光大会・記念講演会を開きました。「家の光」「地上」「ちゃぐりん」の購読者やJA関係者ら約200人が参加。50年以上の「家の光」購読者4人を表彰しました。表彰者を代表し佐久市の小池清志さんと同市の常田洋子さんがあいさつしました。記念講演会では、家の光図書「図解でよくわかる菌ちゃん農法」の著者吉田俊道さんが「菌ちゃん農法」と題し講演。失敗を繰り返しながら、微生物の力で元気な野菜をつくるまでの過程や作り方を紹介しました。



栽培管理を学ぶ生産者

## 生育状況を確認 アルストロメリア専門部



当JA花き専門委員会アルストロメリア専門部は12月17日、栽培講習会を開き部会員やJA全農長野、JA担当者ら14人が参加しました。部会員の圃場7カ所を巡回。生育状況を確認し、暖房機の温度設定や生育状態について今後の管理をアドバイスしました。JA全農長野の吉澤栄二専門役は「年末の最終切花が終了したら、一日2度を目安にハウスの加温温度を下げる。急激な温度低下は花にストレスがかかるので注意すること。年明けは、3月の彼岸に向けて栽培管理を徹底してほしい」と話しました。

## 入賞作品20点選出 第25回フォトコンテスト審査会



当JAは12月11日、本所で第25回フォトコンテストの審査会を開きました。「魅力ある佐久浅間の自然・農業・暮らし」をテーマに美しい自然や四季の農作業風景などを撮影した118点の応募がありました。審査委員長の高柳組合長をはじめ、県カメラ商組合、日本農業新聞の特別審査員らが審査を担当し、20点の入賞作品を選びました。高柳組合長は「今年も多数の応募があり、どれも力作で審査するのが難しかった。組合員との接点であるコンテストを今後も継続していきたい」と話しました。



作品を審査する高柳組合長ら

## 児童に食の安全を呼び掛ける 食の安心安全をすすめる会・出前授業



心と体をつくる食の大切さを呼び掛けて関心を高めてもらおうと、女性会公認グループ食の安心安全をすすめる会は12月23日、望月小学校の6年生を対象に出前授業を開きました。身近な食べ物に含まれる合成着色料を調べようと白い毛糸を湯せんして着色状態を観察したほか、遺伝子組み換え食品をテーマにした学習では会員が「食品購入時には必ず表示を見る習慣をつけましょう」と呼び掛けました。



児童に食の安全を呼びかける会員





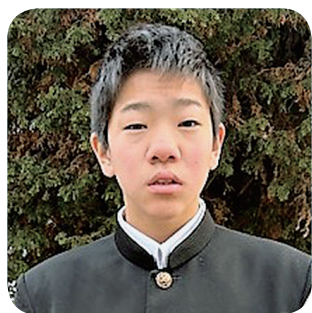
# みんなの広場

共通のテーマで皆さんの声をお届けします

今月のテーマ  
「自分で頑張っていること」

## 卓球

東御市下之城  
古平 悠翔さん (13歳)



ぼくが今がんばっていることは卓球です。地域のクラブで練習させてもらい、卓球の大会などは学校やそのクラブから出ます。大会は練習と違って緊張します。練習ではできることも大会ではミスをしてしまうことが多いです。大会では一勝一敗という事が多く、上位への入賞ができません。ぼくは集中すると視野が狭くなってしまい、同じサーブしか出せずに負けてしまうことが多々あります。

メンタル面を強めて緊張せずに落ちついてプレーできるようがんばっていきたいです。

## 笑顔にすること

佐久穂町畑  
中山 大造さん (41歳)



はじめまして、私は佐久穂町で菜か家という漬物製造業を営んでおります。私が頑張っていることは、周りの皆様に笑顔にすることです。美味しいものはもちろん、笑顔には健康な毎日にも必要不可欠ですので、使用する原料や調味料にも気を使います。お客様の元気な姿を見るのが私の元気の源でもありますので手抜きはできません。

お客様に限らず、お付き合いいただく皆様に、出会えてよかったと心から思ってもらえるような行いを心がけていきたいものです。

## 佐久農村女性のつどい



食農教育活動の発表

佐久地域で農業生産や地域づくりの担い手として活躍している農村女性のつながりを深めるため「女性がつなげる地域農業！自分らしく元気に輝こう!!」をテーマに、佐久地域の農村女性が集う『佐久農村女性のつどい』が1月17日、佐久合同庁舎で開催されました。

オープニングセレモニーでは、女性会自主グループの『歌声ひろば』の会員が会場の皆さんと一緒に手話を交え「ふるさと」を歌い、大いに盛り上がりました。また『みなみサポーターの会』の木内幸子会長からはJAと共に取り組む『ちやぐりんみなみ教室』の発表やフレッシュミズ部会の亀谷佳奈部会長からは「フレミズ活動、食と農、つながり」の活動について発表がありました。女性会の活動や取り組みを外部に向けて情報発信する場としても有意義な時間となりました。



歌声ひろばの発表

### 女性会講演会のお知らせ

日時 3月11日(火) 午後3時～4時30分  
場所 佐久平交流センター 大ホール  
内容 東洋医学入門「野菜の力で元気な体づくり(仮題)」  
医療法人 水嶋クリニック 院長 水嶋文雄氏

女性会に参加したい、詳しく内容を知りたい方は  
企画総務部ふれあい広報課  
TEL 0267-68-1112・業務携帯 070-4808-7931まで



## えみ 笑味ちゃんの エコープマーク品 活用術

エコープマーク品は「安全で健康を守る」をコンセプトに利用者の意見を反映し、JAの特色を生かしたプライベートブランドです。



### エコープ米こうじ甘酒

原料の米こうじと米は国産で、アルコール分0%の甘酒です。こうじの粒がなく、お米の甘さが楽しめるすっきりした飲みやすさが特徴です。

混ぜて冷すだけ

## 甘酒レアチーズケーキ

### ●材料 (3個分)

- ・クリームチーズ……………100g
- ・エコープ米こうじ甘酒……2本
- ・ハチミツ……………大さじ1
- ・ゼラチン……………5g
- ・クラッカー……………40g
- ・バター(無塩)……………20g
- ・トッピングのフルーツ

### ●作り方

- ①クリームチーズは常温に戻しておく。クラッカーはくだいて溶かしたバターと混ぜしっとりさせる。
- ②小鍋にエコープ米こうじ甘酒とハチミツ、ゼラチンを入れ沸騰しないように温めてゼラチンを溶かす。
- ③ボウルにクリームチーズを入れて練り、粗熱を取った②を加えよく混ぜ合わせる。容器の底にクラッカーを敷き詰めておく。
- ④容器に③を均等にそっと流し入れ、冷蔵庫で1時間以上冷やして固め、フルーツを盛り付ける。

甘さひかえめ

## サツマイモプリン

### ●材料 (6個分)

- ・サツマイモ……………300g
- ・エコープ米こうじ甘酒……………2本
- ・豆乳……………200ml
- ・ゼラチン……………10g
- ・水……………50ml

※甘めがお好み場合はハチミツ大さじ1

### ●作り方

- ①サツマイモは大きめの輪切りにし、電子レンジなどでやわらかくなるまで加熱し皮をむく。
- ②荒くつぶした①とエコープ米こうじ甘酒、豆乳をミキサーにかける。
- ※甘めにする場合はここでハチミツを加える。
- ③ゼラチンと水を耐熱性の器に入れ電子レンジで20～30秒加熱し溶かしておく。

エコープマーク品は、JAファーム佐久店でお買い求めいただけます。

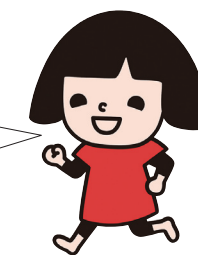
### 商品に関するお問い合わせ

JAファーム佐久店 TEL 0267-66-3300



- ④②に③を加えてよく混ぜ、プリン型に入れ冷蔵庫でよく冷す。

発酵食品である甘酒には  
ダイエット効果  
美肌効果  
美髪効果  
便秘改善  
などがあります。



©みんなのよい食プロジェクト





# 便利帖

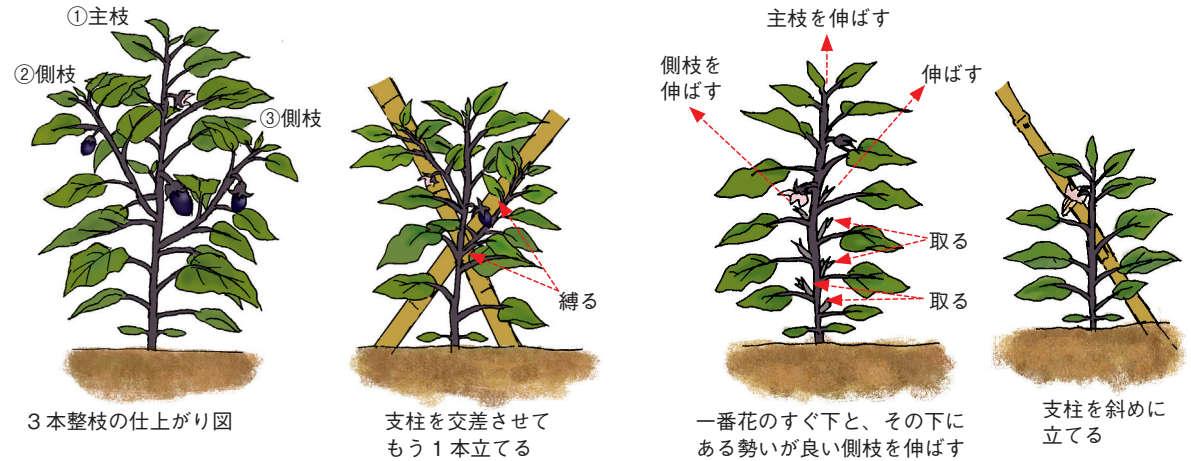
営農経済部営農企画課

## ナス



インド原産で晩秋まで収穫できる重宝な野菜です。生育適温は18～25℃で、耕土の深い肥えた土が適しており、長日・多日照でよく生育します。植え付け場所は午前中によく日が当たる場所を選びます。品種は3cmほどの小ナスから40cmの大長ナス、ボールのような丸ナスなどで、色も白や緑、紫とバラエティー豊かです。

4月	5月	6月	7月	8月	9月	10月	11月
定植			収穫				



質が悪くなり、着果や色つやが劣ります。

### 畑の準備

トマト・ジャガイモ・ピーマンなど同じナス科栽培地は連作障害を起こしやすいため、5年程度の輪作とします。定植の20日くらい前までに1㎡当たり堆肥3kg、炭苦土150g、化成肥料100gを施して畝をつくります。ナスの根は深く張るため、肥料も深目に施します。

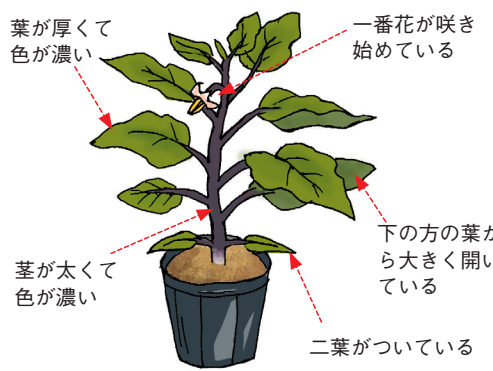
### 苗の準備

発芽には高温が必要で、育苗に要する日数も長い(70～80日程度必要)、購入苗を4月下旬から5月中旬頃に植え付けるのが一般的です。

種から育てる場合は、2月中旬～3月上旬頃、ポットに種を4～5粒まき、発芽後、本葉が出たら1本に間引いて、本葉7～8枚程度になるまで育苗した後に定植します。苗の定植期は、第一花が開花する頃です。気温が低い時期のため、保温設備が必要です。購入苗は小さいことがあるため、植え替えて育苗し、本葉7～

8枚の苗に仕上げるか、ポリトンネルや不織布のトンネルのべた掛け、肥料袋のあんどん等を利用して生育促進を図ります。

### 定植時の苗の姿



### 定植

1条または千鳥の2条植えにし、株間60cmで株の真下に堆肥があるところを乾きやすいため、位置をずらして植えます。定植時は深植えしないよう注意します。特に接木苗の場合は、接木部分まで隠れてしまうような深植えはしないようにします。

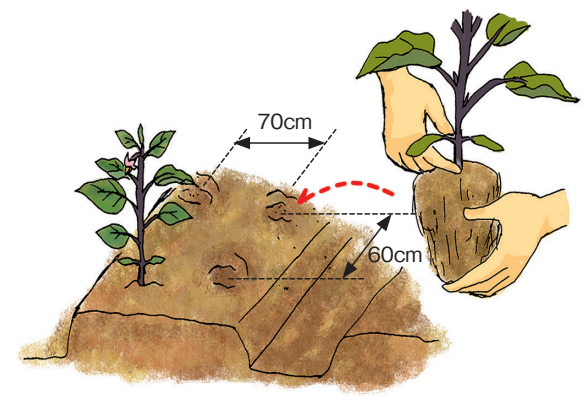
ポリマルチは地温を高め、乾燥も防げます。乾くと生育不良になりダニが発生しやすいため、通路には敷きワラを施します。梅雨明け頃には、さらに土が見えなくなるくらいに厚く敷くと地温が下がり、立枯病の発生が少なくなります。

### 支柱立てと整枝

植え付け後に仮支柱をして、あんななどで防風・保温します。その後、第一花房の下からの側枝を2本を伸ばして3本仕立てにし、これより下の側枝は摘み取ります。本支柱をしっかりと立てて枝と結びます。

### 追肥・灌水・敷きワラ

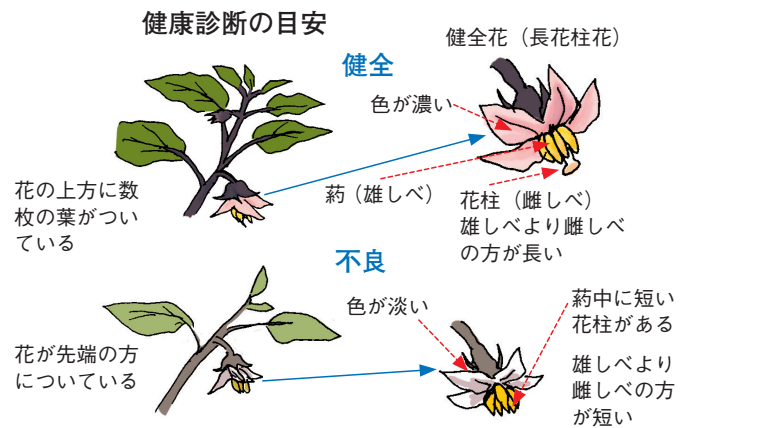
ナスは栽培期間が長い(連続収穫)どちらかといえば多肥栽培になります。肥料不足は花の素



追肥は、定植後25日に1㎡当たり化成肥料50g、その後は肥切れしないように月1～2回の割合でマルチをまくって場所を替え、根に直接当たらない場所に施して軽く土と混ぜます。乾燥期は積極的に灌水します。

### 肥料不足の見分け方

(ムダ花の防止) 花卉に囲まれている雄しべと、中心部にある雌しべの長さで見分けます。健全な花は受粉しやすいように雌しべの方が長く、中央部にしっかりと立っています。



### 病害虫防除

「青枯病」「半身萎ちよう病」は、抵抗性台木の利用で発病を軽減できます。

「灰色かび病」「褐斑病」「うどんこ病」は、定期的な防除が必要です。

「生理障害」アブラムシ、ハダニ、テントウムシダマシは定期的な防除し、見付け次第捕殺します。

### 生理障害

●「石ナス」は生育初期が低温で受精不良、または草勢の強過ぎと水分不足の場合になります。

●「つやなし果(ボケナス)」は、過繁茂と栄養不良の場合につやがない硬い皮になります。

### 更新剪定

暑さと乾燥で株の生育が弱まって実のつきが悪くなり品質が低下します。7月中旬～8月上旬までに更新剪定を行うと、1カ月後には秋ナスが収穫できます。

樹勢が良い株の各枝の側枝を残して枝先を切り落とします。剪定後は追肥し、乾燥防止の敷きワラを施して灌水します。

JA佐久限定 ベジタブーツ特別セール

高品質ゴム製長靴

ベジタブーツ

そ菜園芸・ビニール作業に最適

長持ち設計

吸汗裏布使用

VC-61 ベジタブーツ グリーン

VC-62 ベジタブーツ アイボリー

通常価格5,940円が...

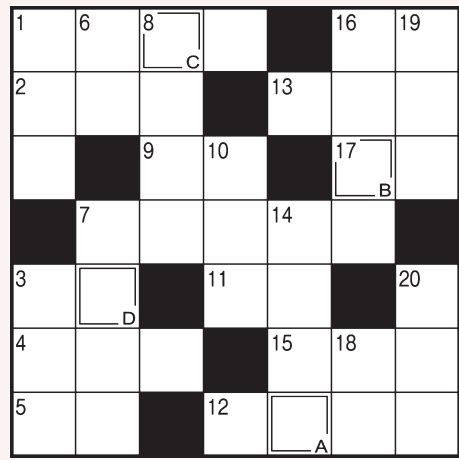
特別価格 ¥5,500 (税込)

※商品のお渡しは3月となります ※購入金額が10,000円未満の場合は、配送手数料550円が掛かります。

★お問い合わせ・ご注文は 各営農センターまたは資材店舗まで







二重マスの文字を順に並べてできる言葉は何でしょうか？

答えを下記のあて先までお送りください。

### ◆◆ヨコのカギ◆◆

- ① 3月14日は〇〇〇〇デー。バレンタインデーのお返しを渡すのによい日です
- ② お手洗いともいいます
- ③ バレーボールのセッターが上げるもの
- ④ 梅は咲いたか、〇〇〇はまだかいな
- ⑤ 日本一長いものは367kmあります
- ⑦ イソップ〇〇〇〇〇 源氏〇〇〇〇〇
- ⑨ 失敗は成功の〇〇
- ⑪ 水戸、尾張に並ぶ徳川御三家
- ⑫ 羽ばたいて飛べるほ乳類
- ⑬ 漢字では「梭子魚」などと書く魚
- ⑮ 草餅によく使われる植物
- ⑯ お彼岸に参る人も多いところ
- ⑰ 弾力がある、噛んで食べる菓子

### ◆◆タテのカギ◆◆

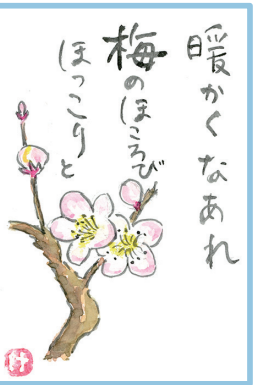
- ① 〇〇〇造って魂入れず
- ③ ニワトリの頭についています
- ⑥ エックスの次です
- ⑦ 赤の広場やクレムリンがあります
- ⑧ 卒業証書の〇〇〇〇は筒よりファイルが主流になりました
- ⑩ 脚本に書かれているセリフ以外の文章
- ⑭ 地球を暖める天体
- ⑯ ひな祭りのお吸い物につきものの貝
- ⑰ ひな祭りに飾る花
- ⑱ 春の景色がぼんやりとして見える原因
- ⑳ 細川たかしのヒット曲「〇〇〇の渡し」



先月号の答えは『リュウヒョウ』でした。

応募総数 101 通

●「JAHOOクイズ」当選者の発表は、プレゼントの発送をもってかえさせていただきます。ご了承ください。



K. ばあば (御代田町)

**年** 末から10日間程民宿のおばさんになって子供達・孫達のお世話頑張りました。いつまでやってあげられるかなー(笑)。

佐久のばあば (佐久市)

**初** 詣で北方向観音に行ってきたが、とても混んでいてお詣り最後のプラカードを持った人がいて、30分以上並びました。まだ雪がなくて良かったです。

ゆみちゅ (小諸市)

**今** 年、冬用にと小さなビニールハウスをたて野菜を育てていて意外と重宝しているのです。

くも・くも (佐久市)

**粘** 土質の畑に籾殻や米ぬかをに入れて土壌改良を試みているのですが一朝一夕にはうまくいかないのが長にやっています。

いほ (佐久市)

**ウ** オーキングしている道で「フキノトウ」がとれるのはいつかな？待ち遠しい！春よこい。

S・M (佐久市)



きなこ (佐久市)

**東** 京へ観劇に行つて来ました。見上げるビルディング、人・人、外人の多いこと。久々のお上りさん刺激と感動を味わってきました。

N・Y (小諸市)

**息** 子家族や近所の人も来て9人で1月13日に道祖神の前で「どんど焼き」をした。昔は1月15日の「成人の日」に大勢の人が集まって賑やかにやっていたのだが、この頃はやる日も違ったり、参加する人数も少なくなつてきて淋しい気がする。いつまでも続いてほしい昔からの行事だが……。

S・Y (東御市)

**昨** 年は暑すぎて種をいつまか悩み、うまく秋冬野菜が出来なかった。上手なハクサイは出来なかったが、今ちょうど良い大きさに育ち食べている。野菜が高くなり買わなくても良いので助かっている。うれしい……。

りんごちゃん (立科町)

**野** 菜の高騰は家計の打撃です。大事に最後まで使い切る事を覚えました。今安い野菜でこの間お好み焼きをやりました。おいしかったです。皆さんにオススメします。

芹ちゃんばあば (小諸市)

**姪** つ子がもうすぐ入学を迎えます。まだ届かないランドセルを楽しみに待っている姿がとても可愛らしいです。春が待ち遠しいです。

まつちゃん (小諸市)



ブルーン (御代田町)

**お** 餅が大好きですが、のどに詰まらせてはいけません。一人だけでは絶対食べられないよう娘にきつく言われています。普段一人暮らしなので残念です。

K・K (立科町)

**昨** 年秋のお米の高値にビックリしていたら、冬になりキャベツ・ハクサイなどの高値に再びビックリ。近隣の農家のみなさんが出荷している頃に高値だったら良かったのに。今年も家庭菜園でいろいろな野菜をつくり少しでも家計の足しになるように頑張ります。

花咲かばあさん (佐久市)



朝 (佐久市)

**去** 年の米騒動は一体何だったのでしょうか。仏様にお上げするご飯の盛りが心なし少量になった気がします。罰があたりません様に。

えりちゃん (佐久市)

**毎** 日寒いですが雪が降らないので助かります。

きよちゃん (立科町)

**つ** いにキャベツを税込429円で買ってしまった。「キャベツは少なく他の野菜を多く入れるよ」と主人に報告！このままどんどん値上がりしていくのかな？困った。

T・M (立科町)



サザエ (佐久市)

**新** しい年を迎え、何かいいことが起こりそうな気がする。願いが叶うと決まってお願いの初詣に行く。家族が仲良く健康でありますように」と。この思いが、一番大切に幸せかもしれません。

アッコ (佐久市)



ピー子ちゃんママ (佐久市)

**雪** がすくなく雪かきせず楽ですが、乾燥が酷くて肌がカサカサです。

エリ (佐久市)

こちらのQRコードからも応募できます



私の一句・一首、クイズの答え お便り、イラスト・写真など

85 〒385-8585 佐久市猿久保八八二  
JA佐久浅間 JAHOO  
「遊Youポスト」係あて

★クイズ正解者の中から抽選で5名の方に「あぐりの湯こもる大人入浴券(ペア)」を差し上げます。



●締切2月26日(水) (消印有効)

**私の一句** 【俳句・川柳ほか】

- 初えびす財膨むや椀の餅 丁子 (佐久市)
- 杵かつぐ孫踊りたると餅だより 綾 (小諸市)
- 値上がりには困り野菜も出番待つ 深山の家 (佐久市)
- 七草を数へし夫と今朝の膳 かほ (佐久市)
- 大寒に池の水とけ鯉はねる A・M (佐久穂町)
- 節分会タルマ升手に喜寿祝う ねこ (佐久市)
- 雑木山日射ししじまや寒日和 竹 (東御市)
- 冬日よりたすきつながら長野県 A子ちゃん (佐久市)
- 冬薔薇の三四輪がまだ咲きて F F (軽井沢町)
- 集まりて昼餉は黄粉胡麻の餅 花木権 (佐久市)
- 孫が来て年末年始ドタバタと 仏の雅 (佐久市)
- 夕餉を済ませし椅子に背を反れば デブジ (佐久市)
- 寒冷の月天窓に浮き H・S (佐久穂町)
- 節分つ 今日を界に福寿草 爾楽庵 (佐久市)
- 花二つ三つ 春告げて咲き



### 教育資金のご相談もJAバンクへ

#### 「JA教育カードローン Lip」のご案内

入学金や授業料だけでなく、塾や習い事にもご利用いただけます。

ATMでいつでもお借入れできます。

- 保育園・幼稚園～大学院まで教育に関するすべての資金に対応
- 在学期間中は利息のみのご返済
- お取引に応じて金利優遇
- ご契約者様全員に長野県産米2kgを進呈します



詳しくはお近くの融資取扱窓口まで

### 令和7年 JA 佐久浅間 生産資材利用者支援のお知らせ

#### 生産資材利用者支援策について

生産資材利用者支援として継続実施致します。今後も、農家所得向上のため努めてまいります。 期間：令和7年1月～12月末

品目	支援対象内容	参考（店頭価格比較）
農薬	ドクロロール 20kg、バスアミド 20kg、10kg、フロンサイド 20kg、3kg	約5～10%折込
農産物出荷用 (野菜・果樹・花き) 段ボール	①段ボール早取取引 12月納品で同月決済に該当する予約取引 ②段ボール大口数量取引 1品目で1回の納品数が8,000箱以上 1品目で1回の納品数が4,000箱以上	①約6～12%折込*1 ※1納品枚数で格差あり ②約5～10%折込*2 ※2納品枚数、納品月、決済月で格差あり
農産物出荷用	プロッコリー スチロールボックス	1箱2円折込
農業用資材	鳥獣害対策資材品	5%折込

※この支援策は単年度毎の見直しとなります ※支援対象価格は折込となっております  
※価格低減策については、この大口支援策に加え予約注文でも実施しておりますので是非ご利用ください。

お問い合わせ 生産資材店舗、営農センターまたは生産資材課 TEL 0267-23-6702 まで

### 理事会 1月28日開催

- 決議事項
- 第1号議案 第26回通常総代会の開催について
  - 第2号議案 令和7年度固定資産取得計画について
  - 第3号議案 役員賠償責任保険の更新について
  - 第4号議案 役員責任に関する担保差し入れ規程の廃止について
  - 第5号議案 信用事業方法書の一部改正について
- 主な報告事項
- ① 12月月末部門別損益計算書について
  - ② 令和6年度事業計画中間報告について

- ③ 第2回支所(店)運営委員会について
- ④ 有価証券の購入について
- ⑤ 令和6年度長野県常例検査書について
- ⑥ 内部監査実施状況について
- ⑦ 営農経済事業プロジェクトの取り組みについて

### 監事会 1月28日/報告事項

- ① 子会社監査役からの諸報告について
- ② 常勤監事からの諸報告について
- ③ 12月内部監査実施状況報告について

### A・コープファーマーズ佐久平店

#### 生産者直売コーナー さくさく市場 新規出荷会員募集中!!

A・コープファーマーズ佐久平店「生産者直売コーナー」にあなたも出荷してみませんか。

大規模農家だけでなく兼業農家、自給的農家、新規就農者、高齢者、女性など地域のさまざまな農業者が参画することによって支えられます。

この機会にぜひ出荷会員になりましょう!

お問い合わせ

営農経済部直売課 TEL 0267-68-1117

### JAバンクから各種サービス休止のお知らせ

利便性等の向上を目的としたシステム更改に伴い、ATM・JAネットバンク等のサービスを一時休止させていただきます。ご不便をおかけいたしますが、ご理解とご協力を賜りますようお願いいたします。

休止日 2月23日(日) 6:30～9:00  
3月9日(日) 6:30～12:00

休止するサービス

- ・JAバンクやコンビニ等のATM
- ・JAネットバンク(個人・法人)・JAバンクアプリ
- ・即時口座振替サービス・Web口座振替受付サービス
- ・キャッシング取引、ペイジー口座振替受付サービス、デビットカード取引、貯金ネットサービス取引、郵貯提携取引、業態間提携取引
- ・他行ATMやIBからJAバンク口座への即時振込、FB/AB

お問い合わせ お近くのJA金融窓口または金融部 金融企画課 TEL 0267-67-0610

### 決算棚卸のお知らせ

決算棚卸のため、各施設の営業時間を下記の通り変更させていただきます。大変ご迷惑をお掛けいたしますが、ご理解とご協力をお願いいたします。

2月27日(木)

終日休業 JAファーム佐久店

2月28日(金)

終日休業 営農センター、生産資材店、JAファーム佐久店、農機センター、しらかばアイスヨーグルト工場

営業時間短縮 道の駅ヘルシーテラス佐久南(18時→16時)

詳しくは各窓口までお問い合わせください

### 佐久市からのお知らせ

#### 果樹・花き栽培アシスタント講習会 受講者募集のご案内

果樹・花き農家の人手不足解消のためアシスタントとして働きたい方を対象に、必要な知識と技術を習得するための講習会を開催します。

- 受講内容 果樹コース(リンゴ・プルーン) 花きコース(カーネーション・菊)
- 日程 令和7年4月～8年1月(予定) ※各コース10回程度
- 会場 佐久市内農家の圃場
- 受講料 無料
- 受講資格 全日程受講できる方、農家への個人情報提供に同意できる方
- 申込期限 令和7年2月21日(金) ※申込者数が少数の際は、中止となる場合があります
- お問い合わせ 佐久市農政課 TEL 0267-62-3203

### ヘルシーテラス佐久南休館日のお知らせ

ヘルシーテラス佐久南では、レジ更新のため下記の3日間を休業させていただきます。ご理解とご協力をお願いいたします。

2月17日(月) 18日(火) 19日(水)

2月20日(木) から通常営業となります。

道の駅ヘルシーテラス佐久南

TEL 0267-78-3383

### 第6期(2023～2024年度)JA佐久浅間 農業生産振興支援事業の振込について

第6期JA長野県農業開発基金を活用した農業生産振興支援事業を下記の要領により実施いたします。品目毎に、専門営農指導員および地域営農技術員と連携し生産振興・経営支援施策、主力品目の生産安定、生産拡大、生産基盤の拡充を図る目的として支援事業にかかる助成金を活用された生産者の皆様へお支払をしますのをご確認ください。

振込予定日：令和7年2月21日(金)

※明細については振込完了後、郵送させていただきます。

お問い合わせ

営農経済部営農企画米穀課 TEL 0267-68-1117

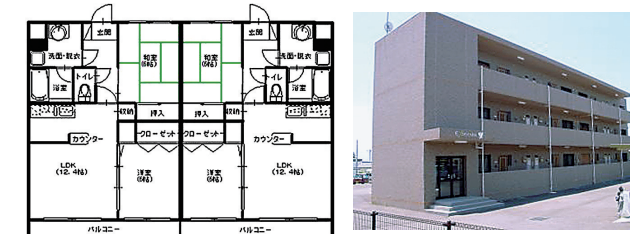
### アメック不動産情報 一賃貸物件情報(仲介)

【佐久市岩村田】名称「エクセリーナ咲」(2階)

- ・間取り 2LDK(57.62㎡)
- ・家賃 67,000円 ・敷金 家賃の1.5カ月分
- ・共益費 3,000円
- ・駐車場 1台目3,000円 2台目2,000円
- ・仲介手数料 賃料の1カ月分+税(更新時0.5カ月分+税)
- ・構造 鉄筋コンクリート造3階建
- 設備
  - ・シャワー付洗面台
  - ・給湯(LPガス)
  - ・水洗トイレ(洗浄機付き便座)
  - ・エアコン1台完備
  - ・物置あり
  - ・窓ガラス(ペアガラス)

交通

- ・上信越自動車道佐久ICまで車で約3分
- ・北陸新幹線佐久平駅まで車で約10分
- ・佐久平浅間小学校通学区 徒歩約30分



物件に関するお問い合わせ・お申し込み

JA 佐久浅間株式会社アメック

宅地建物取引業者免許/長野県知事(8)第3939号  
佐久市猿久保882 JA佐久浅間本所北館1階  
TEL 0267-68-1395 FAX 0267-68-7208  
HP: https://www.ja-amecc.co.jp/

### 各種相談会のご案内

#### 年金相談

- 相談日(3月)
  - 6日(木) 佐久岩村田支所 13日(木) 中込店
  - 15日(土) 佐久うすだ支所
- 相談役 JA長野信連 社会保険労務士 湯本 久美
- お申し込み JA金融窓口または金融部金融企画課 TEL 0267-67-0610

#### 営農・就農相談

- 相談日 2月27日(木) 午後1時30分～午後5時
- 場 所 本所2階201
- お申し込み 農家経営支援対策チーム TEL 0267-68-1114 FAX 0267-68-1928
- お申し込み締め切り 2月20日(木)
- ※開催日、場所等が変更になる場合があります

### 休日・夜間緊急連絡先

営業時間外の連絡時にご利用ください

■キャッシュカード・貯金通帳・印鑑の紛失

☎ 0120-02-4040

※受付：月曜～金曜 17時～翌朝8時 土日祝日 24時間

■自動車事故(JA自動車共済)

☎ 0120-258-931 ※受付：24時間365日

### 相談・苦情受付ダイヤル

当JA各事業に関する相談・苦情を受付します

☎ 0120-677-882

※時間：9～17時 土日祝日を除く





ネットでは探せない  
技術や知識  
が盛りだくさん

栽培技術から、販売、流通、最新のトレンドまで  
農業に役立つ農業専門誌が

# デジタル版で 持ち歩いて読める!

長野県農政部や農業試験場、  
農業農村支援センターなどの  
農業の専門家による詳しい解説で、  
収量と売上アップの指南書です!



農業経営の発展に貢献する農業専門誌

毎月発行 毎月約50ページ!

- 農業の最新情報
- 栽培技術
- 販売方法
- 流通情勢
- 産地・生産者のご紹介 など

購読特典

最新号から過去5年分の情報が  
すべて読めます

毎月発行の「信州のそ菜」「信州の果実」

JA全農長野が毎月発行するプロ農家のための園芸情報誌です。



信州のそ菜

野菜、花き、きのこの栽培  
や販売などに関する情報  
を写真やイラストを使っ  
て分かりやすく紹介。  
これを読めば、農業の「今」  
が分かります。



信州の果実

リンゴ、ブドウ、ナシ、モモ  
などの果実の栽培や販売  
などに必要な知識を分か  
りやすく紹介。  
果樹農家が知っておきた  
い情報が満載です。

農作業の休憩時間に  
読んでいます



購読料

長野県のJA組合員料金

信州のそ菜	信州の果実	信州のそ菜・信州の果実 両誌
4,400 円 (年額・税込)	4,400 円 (年額・税込)	8,800 円 (年額・税込)

※正組合員および准組合員



光と風と水のハーモニー  
JA全農長野

生産振興部生産振興課 園芸情報誌電子版担当

zz\_nn\_kajitsu\_sosai@zennoh.or.jp 026-219-3811 (受付時間/平日 9:00~17:00)

詳しくはサイトを  
チェック!



タブレットで  
簡単・便利に

JAバンクでの  
お取引を  
もっと便利に

# JAバンク スマイルナビ

郵便番号検索すると、  
住所が自動で表示されるし、  
金融機関も検索できて  
伝票よりもとっても便利だぞう  
タブレット画面で文字も見やすく、  
操作も手軽にできるぞう



タッチで簡単  
お取引!

JAバンクスマイルナビで、大変  
だった書類への記入が不要に。  
タブレットの画面に沿って必要事  
項を入力・選択するだけで、お取  
引の受付ができます。\*1



複数の書類  
記入不要!

複数のお取引でもタブレットなら  
署名は一度きり。  
続けて入力する場合、2件目のお  
取引から同じ内容は自動表示され  
るため、入力不要です。\*2



カード持参で  
自動入力!

キャッシュカードをご持参いた  
だければ、住所等のお客様情報や口  
座情報が自動で表示され、簡単・便  
利にタブレット入力が行えます。\*3



印鑑不要で  
簡単手続き!

出金や定期貯金の口座開設などの  
取引に加え、住所などの変更につ  
いては印鑑不要でお手続きが可能  
です。\*4

©よりぞう

ご利用いただけるお取引

お預入れ	お引出し	お振込み
お届け内容の変更	定期貯金	定期積金
普通貯金等 口座開設 ※原則新規の お客様向け	普通貯金等 のご解約	キャッシュカードの 発行・再発行等

\*1: キャッシュカードと暗証番号による認証成立を条件に、同一名義で当組合に開設された当座性口座・定期性口座の情報および届出事項の一部がタブレットに表示されることがあります(JAごとに表示される内容は異なります)。詳しくは窓口までお問合せください。

\*2: 金額等の必要事項の入力等は必要となります。タブレットは一度に最大10件のお取引の入力を続けて行うことができますが、署名は一度きりとなります。また、続けてお取引の入力を行う場合は、一度入力した住所・電話番号などの再入力は不要です。

\*3: キャッシュカードはカード表面記載の会員ご本人様のみご利用いただけます。お客様のカードをご家族等がご利用することはできません。また、暗証番号についてもご家族を含めた第三者に開示されることも禁止されています。ご家族名義のキャッシュカードをご希望のお客様は窓口までご相談ください。

\*4: 印鑑が不要となる対象のお取引については、窓口までお問い合わせください。



詳しくはお取引のあるJA窓口にお問合せください。 ※一部のJA・店舗ではご利用いただけません。





産地のブランドを守っていききたい

佐久市春日 大高京介さん (35)

秋田県出身の大高京介さんは佐久市春日の圃場でレタスやキャベツ、ハクサイなどの葉物野菜の栽培に取り組んでいます。

小学生の頃、授業で稲刈りや脱穀を体験し、農業は大変なのでやらないかと思っていました。高校卒業後に東京で仕事をしていた時、妻の瑞季さんと出会い、実家が農業をしていることを聞き「農業をやってみよう」とインターンで就農し今年で12年目。生育状況をみながら手を加えると良いものが出来る。結果が生産量に反映し、やりがいを感じています。

大高さんは「高温や猛暑などで今まで通りの管理ではつくりにくくなっているが、仲間と切磋琢磨し長者原のブランドを守っていききたい」と話しています。



9月撮影

わたしたちJAグループは、

「持続可能な開発のための2030アジェンダ」に賛同し、  
その達成に向けて、事業・活動に取り組みます。



SUSTAINABLE DEVELOPMENT GOALS

